

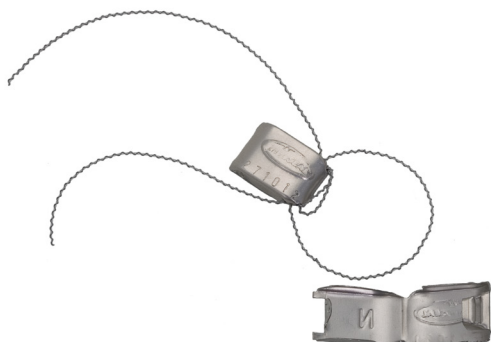


Для опечатывания метрологического оборудования

технологии сохранности
СИЛТЭК®

КЛИПСИЛ

Самое экономичное решение для кратковременного опечатывания



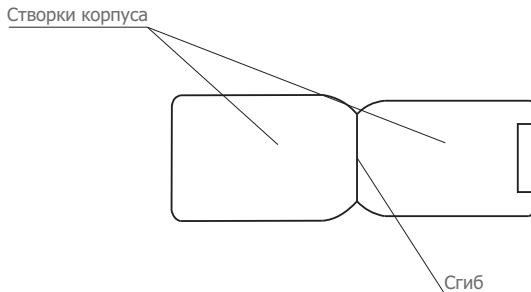
Применяется с витой проволокой ПР-Н и ПР-С. Предназначено для установки на короткие сроки в местах, не подвергающихся активному воздействию агрессивных сред.

Технические характеристики

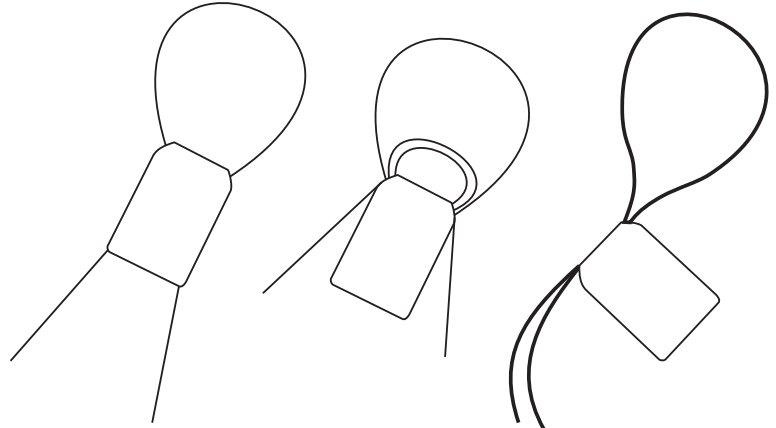
Материал	низкоуглеродистая, луженая штампованная сталь
Габариты изделия, мм	20 x 12 x 5 (в замкнутом состоянии)
Цвет	стальной
Температура использования, °С	от -40 до +60
Порядковый номер	6 цифр
Нанесение дополнительной индивидуальной маркировки	от 10 000 шт.
Установка	вручную на витую проволоку, шпагат или леску. Рекомендуется применять с витой проволокой ПР-Н 0,80 и ПР-С 0,65
Снятие	с помощью ножниц или кусачек
Упаковка, шт.	1 000 в коробке (упаковками по 200), блоками по 20
Размер упаковки, мм	530 x 250 x 110
Масса упаковки, кг	2
Минимальная партия поставки (кратная партия продаж), шт.	1 000



Незамкнутое СУ



Замкнутое СУ



1-й способ установки
(на толстую витую проволоку)

2-й способ установки
(на тонкую витую проволоку)

3-й способ установки
(на шпагат)

Инструкция по применению

Установка

Опечатывание возможно с помощью толстой либо тонкой витой проволоки, а также шпагата.

1. Проденьте проволоку (шпагат) через отверстия опечатываемого объекта.

2. Способ 1 (для толстой витой проволоки):

Скрутите свободные концы проволоки, обвивая один конец вокруг другого.

Разместите СУ таким образом, чтобы перевитый участок проволоки оказался внутри створок.

Способ 2 (для тонкой витой проволоки):

Оберните концы проволоки несколько раз вокруг сгиба СУ.

Способ 3 (для шпагата):

Свяжите концы шпагата узлом.

Разместите концы шпагата в месте сгиба СУ таким образом, чтобы узел оказался выше или внутри корпуса.

Важно! При всех способах производите установку как можно ближе к опечатываемым проушинам.

3. Замкните СУ, совместив створки до щелчка.

4. Проверьте надежность замыкания СУ: потяните корпус, пытаясь снять его с проволоки (шпагата). Значительный сдвиг СУ относительно проволоки (шпагата) указывает на неправильную установку.

5. Номер установленного СУ и, при необходимости, дополнительную информацию (название компании, описание логотипа, размещенного на СУ, цвет) занесите в журнал регистрации.

Снятие

1. Сверьте номер СУ и дополнительную маркировку с данными, занесенными в журнал регистрации.

2. Убедитесь в отсутствии следов вскрытия или механических повреждений СУ, свободного перемещения проволоки (шпагата) внутри корпуса, в их целостности.

3. С помощью ножниц или кусачек разрежьте петлю из проволоки (шпагата).

4. Передайте снятое СУ на хранение, если это предусмотрено регламентом или инструкциями.

В случае обнаружения следов вскрытия СУ или признаков его разрушения снятие необходимо производить в присутствии специальной комиссии с составлением коммерческого акта в установленном порядке, либо акта общей формы, составленного произвольно или в порядке, установленном организацией, применяющей СУ. Снятое с объекта СУ и оформленные документы упаковываются в конверт и направляются на экспертное исследование. Те же действия необходимы в случае обнаружения недостачи.

Для эффективного применения изделия необходимо разработать четкую процедуру опечатывания с момента приобретения СУ, установки на объект и до его снятия. Эта процедура должна быть закреплена в специальном регламенте или ином внутреннем документе.